



Don Enrique Dupuy de Lôme, (de recha), a su llegada a Porriño, con el Gobernador civil de la provincia y el alcalde de la villa.

Don Enrique Dupuy de Lôme, director general de Minas, es un hombre cauto. Domina muy bien los secretos argumentales de la mano izquierda, y sabe hablar con inmutable serenidad.

—Estamos efectuando estos días —nos dijo ayer en el transcurso de una rueda de Prensa celebrada en el Círculo Recreativo Artístico de Porriño— unas jornadas gallegas dedicadas a la minería de industrias extractivas, como anteriormente se habían llevado a ca-

«NO CREO QUE ESTEMOS UTILIZANDO NI EL CINCO POR CIENTO DE LAS POSIBILIDADES MINERAS DE GALICIA»

«El Estado ha creado dos zonas de reserva: una en Villagarcía y otra en el Polo de Porriño»

Entrevista con el Director General de Minas

bo en Vizcaya, Extremadura, Cartagena - Murcia, Sevilla - Huelva y Oviedo.

Desde el Ministerio de Industria hemos creado un gran plan nacional de la minería. Pretendemos por lo tanto difundirlo por las provincias más mineras del país, para que las industrias del ramo puedan acogerse, en los aspectos que consideren convenientes, a los incentivos que ofrecemos.

Se desglosa en cuatro programas nacionales: investigación minera, explotación, actualización de nuestra legislación y política social.

Entrará en vigor coincidiendo con el III Plan de Desarrollo, el primero de enero próximo.

—¿Considera racionales las concesiones para explotación minera

que existen en el Polígono Industrial de Porriño?

—Tenemos una dificultad importante en nuestra legislación, y es la designación de lo que nosotros llamamos sustancias de categoría A y de categoría B.

Las rocas son propiedad del dueño del terreno, y los minerales son propiedad del Estado. Pero hay determinadas sustancias, cuya clasificación, ya sea como roca o como mineral, se presta a confusión. Por esto, dentro del plan nacional citado hemos previsto una mucho mayor clarificación de este procedimiento en el tercero de los programas en curso. Está por otra parte en marcha una nueva redacción de la Ley de Minas, en donde aparece más clara esta definición.

Respecto a lo que en el Polo de

Porriño exista de sustancia clara A, roca, el propietario del terreno puede perfectamente explotarlo sin más limitaciones que las que impone el reglamento de policía y seguridad.

—En terrenos del Ayuntamiento de Porriño hay, entre otras varias, una concesión con 45 pertenencias, que ocupa una extensión de 450.000 metros cuadrados. Si estas amplias zonas pudieran utilizarse para ubicar en ellas nuevas industrias, capaces de crear más de 500 puestos de trabajo, quizá Porriño saldría ganando.

—Si un concesionario cumple las condiciones que le han sido impuestas, y extrae su mineral en circunstancias de buena técnica, seguridad en el trabajo, etc., la dirección de minas no puede ni debe decir nada al respecto.

que hay mucho, pero no se conoce, ni con remota idea, cuánto.

El plan nacional de investigación minera tiene previsto, como región de muy primordial importancia, el desarrollo de un programa de investigación de posibilidades mineras de Galicia, para realizarlo a lo largo de los cuatro próximos años.

— PAUL —

VALDES LARRAÑAGA A PEÑISCOLA

Presidirá la clausura de un curso

MADRID, 24. (Pyresa). — El Vicepresidente general del Movimiento don Manuel Valdés Larrañaga, presidirá mañana el acto de clausura del Curso Nacional del Centro de Estudios Peñiscola y hará entrega a los miembros de la XII promoción de los títulos correspondientes.

El señor Valdés Larrañaga llegará por vía aérea a Valencia a primera hora de la mañana y se trasladará desde allí acompañado del jefe provincial del Movimiento de Castellón a Peñiscola.

Por la tarde el Vicepresidente General presidirá una sesión plenaria del Consejo Provincial del Movimiento de Castellón y se trasladará a Valencia para desde allí emprender por vía aérea viaje de regreso a Madrid.

Visita del Director General de Minas a Porriño

RECORRIO CON GRAN INTERES LAS INDUSTRIAS

«RUBIERA STALTON GALICIA S.A.»

«CERAMICA MAS» y «SIAL S. A.»

A la una de la tarde de ayer, después de haber mantenido diversas sesiones de trabajo en La Coruña y Orense, llegó a Porriño el director general de Minas, D. Enrique Dupuy de Lôme, a quien acompañaban el subdirector general de Ordenación Minera, D. Enrique Llansó; D. Julián Prado, jefe de la Sección de Minería Metálica; D. Antonio Quesada, jefe de la División de Minería del Instituto Geológico y Minero; D. Agustín García, de la Dirección General de Minas, y el ingeniero jefe de la Sección de Minas de la Delegación Provincial del Ministerio de Industria de La Coruña.

En Pontevedra, D. Enrique Dupuy de Lôme había sido recibido por el gobernador civil de la provincia, D. Ignacio García López; el gerente del Polo de Desarrollo Industrial Vigo - Porriño, don Bernardino Temes, y el delegado provincial de Industria, don Joaquín Gutiérrez Carreira. Las citadas personalidades fueron cumplimentadas al pie de las escalinatas de la Casa Consistorial de Porriño por el alcalde de la villa, D. Gonzalo Ordóñez Pérez, trasladándose seguidamente al Círculo Recreativo Cultural, donde tuvo lugar una rueda de Prensa.

Después de almorzar, se dirigieron a la fábrica «Rubiera Stalton Galicia S. A.», del grupo de «Cerámicas Rubieras», que viene funcionando desde hace más de tres años en El Cerquido. D. José Ortiz Ramos, director gerente de «Rubiera Stalton Galicia S. A.», y don Julio Mallada Velasco, consejero delegado para Galicia del grupo de «Cerámicas Rubieras», explicaron al director general de Minas que esta nueva planta del Polígono Industrial de Porriño tiene una capacidad anual de 72.000 Tms. y dedica su atención, preferentemente, a la fabricación de forjados de cerámica pretensada «Stalton», realizados bajo licencia de BBR de Zurich - Suiza.

La versatilidad de los forjados «Stalton» permite cubrir luces de 12 metros, con cualquier tipo de sobrecargas y utilizarlos, además, para otras soluciones de tipo estructural, todas ellas patentadas por «Cerámicas Rubieras».

El perfecto acoplamiento del conjunto de elementos que componen las instalaciones de la fábrica de El Cerquido, los controles de fabricación y magnífica selección de todos y cada uno de los materiales que intervienen en la composición de los prefabricados «Stalton», garantizan

el completo monolitismo y enlazabilidad de los forjados con total ausencia de grietas o fisuras, cualquiera que sea su luz y sobrecarga.

Más tarde, el director general de Minas, y las autoridades que le acompañaban, visitaron «Cerámica Mas», donde fueron saludados por el consejero delegado, D. Pelayo Fernández, y por el vicepresidente de fábrica, D. Marcial Peralba.

«Cerámica Mas» es una de las industrias pioneras del Polo de Desarrollo de Porriño. Sus caolines, que han adquirido un notorio valor, presentan unas perspectivas de utilización cada vez más acusadas.

Hasta hace poco tiempo, el caolín era preciso importarlo, pero en la actualidad, se exporta a diversos países del extranjero. «Cerámica Mas», entre las minas y fábricas, cuenta con una nómina de cerca de cien empleados y en estos momentos está llevando a cabo un proceso de transformación de chamotas y barros de caolines molidos con vistas al mercado internacional y con el propósito de atender las demandas de las principales industrias de productos refractarios de nuestra región.

Finalmente, D. Enrique Du-



D. José Ortiz Ramos, director gerente de «Rubiera Stalton Galicia, S. A.», se dirige al director general de Minas, para hablarle de las características de la fábrica.

puy de Lôme se interesó por la industria «Sial S. A.», en período de instalación, acogida a los beneficios del Polo de Desarrollo Industrial de Vigo - Porriño y que había sido constituida a finales del año 1969.

El director general de Minas fue cumplimentado por el presidente del Consejo de Administración, D. José Fernández López; D. Adrián Rosignoli Just, consejero delegado e ingeniero director; don Nicanor Ocampo Otero, consejero, y D. Salvador Emilio Pizarro, secretario del Consejo y director administrativo.

La actividad de «Sial S. A.» se centrará en la extracción, preparación y concentración de minerales con destino, principalmente, a la industria cerámica y del vidrio.

Los minerales a tratar serán, con atención preferente, las pegmatitas de litio y el aprovechamiento de los feldspatos de rocas alcalinas.

Una parte esencial de las instalaciones la forman una planta piloto y unos laboratorios, con cuyos medios «Sial S. A.», pretende desarrollar su propia investigación, hasta alcanzar la tecnología más

idónea de concentración de los minerales citados.

Una vez concluido este primer período de investigación, se levantarán las instalaciones necesarias para el total montaje de la planta industrial.

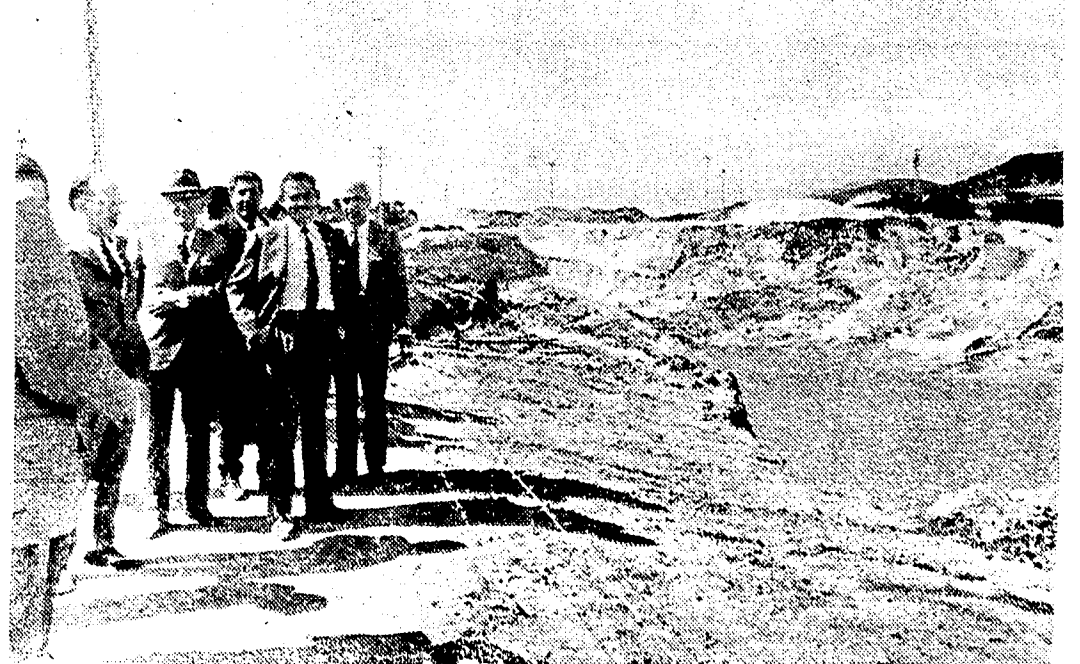
Don Enrique Dupuy de Lôme y los miembros de su séquito, después de dedicar sinceros elogios al dinamismo industrial y a la amplia visión de miras que anima a los dirigentes de las empresas citadas, emprendió viaje, a las cinco y media de la tarde, con destino a Madrid.

— DEMETRIO —

(Fotografías de Llanos.)



Visita a «SIAL, S. A.»



Don Enrique Dupuy de Lôme, en primer plano, a la derecha, contempla las instalaciones de «Cerámica Mas».